



2014

ÅRSREDOVISNING
EKSJÖ ELNÄT AB

INNEHÅLL

Förvaltningsberättelse	4
Resultaträkning	7
Balansräkning	8
Kassaflödesanalys	10
Noter	11
Underskrifter	16
Revisionsberättelse	17
Granskningsrapport	18
Styrelse	19



***EKSJÖ
ENERGI***

Detta är

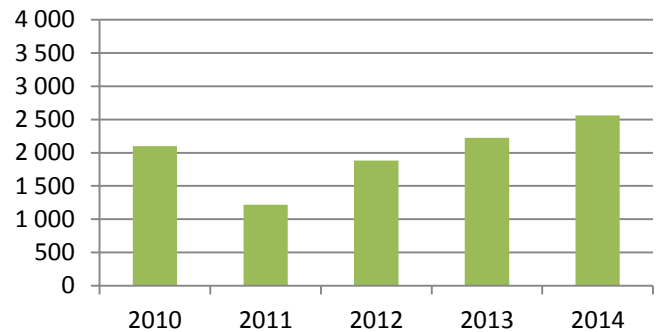
Eksjö Energi Elnät AB

Eksjö Elnät AB har som mål att leverera driftsäkra och kostnadseffektiva nättjänster, med minsta möjliga miljöpåverkan.

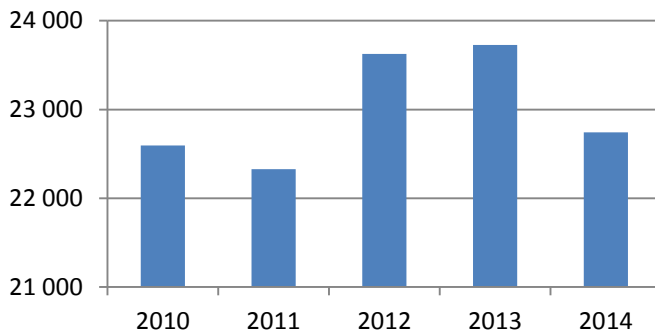
Avbrott och avbrotttider ska minimeras för våra kunder och samtidigt som vi värnar miljön. För detta ändamål ska allt material som används för elnätets uppbyggnad såsom transformatorstationer och ledningar hålla så hög kvalitet som möjligt.

Vi använder oss av moderna och rationella byggmetoder och håller en hög nivå på vårt underhåll av elnätet.

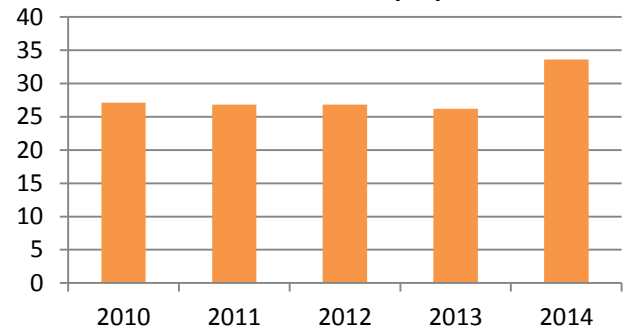
Resultat (kkr)



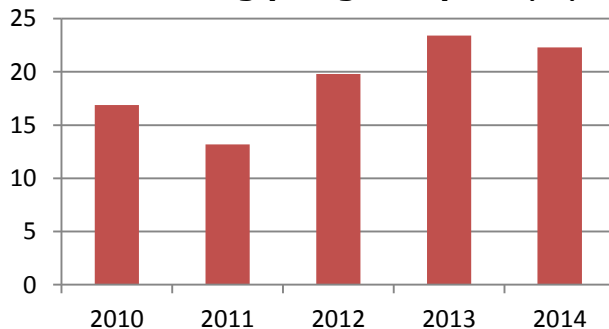
Omsättning (kkr)



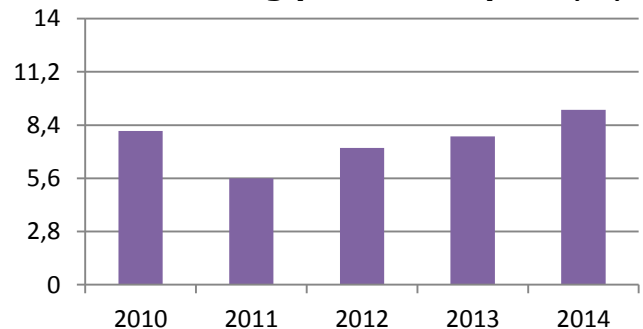
Soliditet (%)



Avkastning på eget kapital (%)



Avkastning på totalt kapital (%)



FÖRVALTNINGSBERÄTTELSE

Förvaltningsberättelse

Styrelsen och Verkställande direktören för Eksjö Elnät AB, 556486-7660 får härmed avge årsredovisning för 2014.

Allmänt om verksamheten

Elnätsverksamheten bedrivs i eget bolag, men ingår i koncernen där Eksjö Energi AB org nr 556005-3950 är moderbolag. Bolagen har sitt säte i Eksjö. Medelantalet anställda med fördelning på arbetstillfällen och kostnader för löner och andra ersättningar framgår av not 3.

Administrativ och övrig service tillhandahålles av moderbolaget.

Verksamhetens art och inriktning

Eksjö Elnät AB har som mål att leverera driftsäkra och billiga nättjänster till Eksjö stads invånare, med minsta möjliga miljöpåverkan.

Nya redovisningsprinciper

Årsredovisningen har upprättats i enlighet med årsredovisningslagen och Bokföringsnämndens allmänna råd BFNAR 2012:1 Årsredovisning och koncernredovisning (K3).

Vid övergången har företaget tillämpat följande tillåtna undantag från retroaktiv tillämpning: Koncernbidrag som tidigare inte redovisats som bokslutsdisposition.

Övergången har inte medfört några förändringar i redovisade poster eller belopp som avser anläggningsregistret, vilka sedan tidigare är uppdelade i betydande komponenter efter uppskattad nyttjandeperiod. Övriga berörda jämförelsesiffror är omräknade, se Not 1 Övergång till K3.

Nyckeltalen för 2013 har ej räknats om.

Händelser under räkenskapsåret

- 650 m högspänning V Brudbadet
- Ombyggd nätstation V Brudbadet
- Reserv reläskydd V mottagn stn
- Batteri och likriktare V och Ö mstn
- Omläggning HSP Lasarettet
- Gatubelysning Värne, Stockholmsvägen
- Byte av datorer, uppgraderat dokumentationssystemen
- Byte av inbrottslarm på samtliga objekt, 14 st, ett avtal med Securitas Direct AB

Utveckling och risker

- Förhandsreglering med åldersbestämning på alla anläggningsdelar.
- Ny nätstation på Storegårdsområdet, ny plats.

En risk och sårbaranalys är upprättad och inskickad till Energimyndigheten. En av de största riskerna med allvarliga konsekvenser är sabotage eller explosion i mottagningsstation. Analysen uppdateras kontinuerligt. Elnät ingår dessutom i det lokala krishanteringsrådet.

Koncerninterna mellanhavanden

Bolaget har ersatt Eksjö Energi AB med 602 (611) kkr som utgör ränta på det långfristiga lån som lämnades vid överförandet av elnätet till eget bolag. Vidare har ersättning för administration och service lämnats med 1 600 (1 600) kkr till moderbolaget.

Eksjö Energi har debiterats med 1 648 (1 713) kkr för inköpta nättjänster.

Investeringar

Årets investeringar för Eksjö Elnät AB har uppgått till 1 303 (1 678) kkr. Av årets investeringar avser största delen nätstation och högspänningsledning.

Kundunderlag

	2014-12-31	2013-12-31
Högspänning	12	12
Lågspänning	6 138	6 125

Nyckeltal

Eksjö Elnät AB	2014	2013	2012	2011	2010
Omsättning (kkkr)	22 743	23 727	23 628	22 328	22 593
Resultat efter finansiella poster (kkkr)	2 561	2 224	1 883	1 219	2 101
Balansomslutning (kkkr)	34 235	36 299	35 373	34 479	34 058
Soliditet (%)	33,6	26,2	26,8	26,8	27,1
Avkastning på totalt kapital (%)	9,2	7,8	7,2	5,6	8,1
Avkastning på eget kapital (%)	22,3	23,4	19,8	13,2	16,9

Nyckeltalsdefinitioner

Soliditet	Justerat eget kapital i förhållande till balansräkning
Avkastning på totalt kapital	Rörelseresultat + finansiella intäkter i förhållande till balansomslutning
Avkastning på eget kapital	Nettoresultat i förhållande till eget justerat kapital

Resultat

Bolaget visar en vinst med 2 561 (2 224) kkr efter finansiella poster.

Beträffande bolagets resultat och ställning för verksamhets året 2014, för bolagets finansiering och kapitalanvändning under verksamhetsåret, hänvisas till följande resultat och balansräkning samt kassaflödesanalys jämte till dessa hörande noter.

Disposition av bolagets vinst	
Balanserat resultat	276 560
Årets resultat	-487
Totalt	276 073
Överföring till balanserat resultat	276 073
Totalt	276 073

Eksjö Elnät AB har lämnat 2 560 (2 222) kkr i koncernbidrag till moderbolaget.



Bilden visar första laddstolpen för elbilar i kommunen som är belägen på Coop parkeringen i Eksjö.



Bilden visar när T200 stationens transformator lyfts på plats för installation.

RESULTATRÄKNING

1 januari - 31 december	Eksjö Elnät AB		
Belopp i kkr	Not	2014-12-31	2013-12-31
Rörelseintäkter			
Nettoomsättning	2	22 734	23 717
Övriga rörelseintäkter		9	10
Summa rörelseintäkter		22 743	23 727
Rörelsens kostnader			
Inköp el för nätförluster		-899	-1 246
Transiteringsavgifter		-9 552	-10 050
Övriga externa kostnader	8	-6 191	-6 225
Personalkostnader	3	-621	-640
Avskrivningar av materiella Anläggningstillgångar		-2 321	-2 723
Summa rörelsekostnader		-19 584	-20 902
RÖRELSERESULTAT		3 159	2 825
Resultat från finansiella poster			
Ränteintäkter och liknande resultat poster	4	4	11
Räntekostnader och liknande resultatposter	5	-602	-612
Resultat efter finansiella poster		2 561	2 224
Koncernbidrag		-2 560	-2 222
Skatt på årets resultat	13	-1	-
ÅRETS RESULTAT		-	2

BALANSRÄKNING

1 januari - 31 december		Eksjö Elnät AB	
Belopp i kkr	Not	2014-12-31	2013-12-31
TILLGÅNGAR			
Anläggningstillgångar			
Materiella anläggningstillgångar			
Ledningsnät och andra tekniska anläggningar	6	25 954	26 971
Inventarier och verktyg	7	-	1
Summa materiella anläggningstillgångar		25 954	26 972
OMSÄTTNINGSTILLGÅNGAR			
Kortfristiga fordringar			
Kundfordringar		4 335	4 461
Skattefordran		16	9
Fordran hos koncernbolag		21	1
Övriga kortfristiga fordringar		107	108
Förutbetalda kostnader och upplupna intäkter	9	106	84
Summa kortfristiga fordringar		4 585	4 663
Kassa och bank		3 696	4 664
Summa omsättningstillgångar		8 281	9 327
SUMMA TILLGÅNGAR		34 235	36 299

1 januari - 31 december	Eksjö Elnät AB		
Belopp i kkr	Not	2014-12-31	2013-12-31
EGET KAPITAL OCH SKULDER			
Eget kapital	10		
<i>Bundet eget kapital</i>			
Aktiekapital antal aktier 2 600		2 600	2 600
Reservfond		1 450	1 450
Summa bundet eget kapital		4 050	4 050
<i>Fritt eget kapital</i>			
Balanserad vinst		277	275
Årets resultat		-	2
Summa eget kapital		4 327	4 327
Obeskattade reserver	11	6 630	6 630
<i>Långfristiga skulder</i>			
Skulder till koncernföretag	12	16 444	18 090
Summa långfristiga skulder		16 444	18 090
<i>Kortfristiga skulder</i>			
Leverantörsskulder		2 026	2 821
Skulder till koncernföretag		1 707	2 465
Övriga kortfristiga skulder		636	450
Upplupna kostnader förutbetalda intäkter	14	2 465	1 516
Summa kortfristiga skulder		6 834	7 252
SUMMA EGET KAPITAL OCH SKULDER		34 235	36 299
Ställda säkerheter och ansvarsförbindelser		Inga	Inga

KASSAFLÖDESANALYS

1 januari - 31 december	Eksjö Elnät AB	
Belopp i kkr	2014-12-31	2013-12-31
Den löpande verksamheten		
Resultat efter finansiella poster	2 561	2 224
Avskrivningar	2 321	2 741
Betald skatt	-1	-
Kassaflöde från den löpande verksamheten före förändring av rörelsekapital	4 881	4 965
Kassaflöde från förändring i rörelsekapital		
Ökning (-) Minskning (+) av rörelsefordring	77	570
Ökning (+) Minskning (-) av rörelseskulder	-417	-91
Kassaflöde från den löpande verksamheten	4 541	5 444
Investeringsverksamheten		
Förvärv av materiella anläggningstillgångar	-1 303	-1 678
Kassaflöde från investeringsverksamheten	-1 303	-1 678
Finansieringsverksamheten		
Förändring av låneskulder	-1 646	1 015
Lämnade koncernbidrag	-2 560	-2 222
Kassaflöde från finansieringsverksamheten	-4 206	-1 207
Årets kassaflöde	-968	2 559
Likvida medel vid årets början	4 664	2 105
Likvida medel vid årets slut	3 696	4 664

NOTER

Not 1, Redovisningsprinciper

Belopp i kkr om inget annat anges.

Allmänna redovisningsprinciper

Årsredovisningen har upprättats i enlighet med årsredovisningslagen och Bokföringsnämndens allmänna råd BFNAR 2012:1 Årsredovisning och koncernredovisning (K3).

Vid övergången har företaget tillämpat följande tillåtna undantag från retroaktiv tillämpning: koncernbidrag som tidigare inte redovisats som bokslutsdisposition

Övergången har inte medfört några förändringar i redovisade poster eller belopp som avser anläggningsregistret, vilka sedan tidigare är uppdelade i betydande komponenter efter uppskattad nyttjandeperiod. Övriga berörda jämförelsesiffror är omräknade, se nedan övergång till K3.

Nyckeltalen har ej omräknats.

Övergång till K3

Företaget AB har tidigare tillämpat Årsredovisningslagen och bokföringsnämndens allmänna råd. Från och med 1 januari 2014 upprättar Företaget AB sin års- och koncernredovisning enligt BFNAR 2012:1 Årsredovisning och koncernredovisning ("K3").

Övergångsdatum till K3 har fastställts till den 1 januari 2013. Övergången till K3 redovisas i enlighet med kapitel 35 Första gången detta allmänna råd tillämpas. Huvudregeln i K3 kapitel 35 kräver att ett företag tillämpar samtliga råd retroaktivt vid fastställande av ingångsbalansen. Dock finns vissa tvingande och frivilliga undantag från den retroaktiva tillämpningen. Koncernbidrag som inte tidigare redovisats som bokslutsdisposition.

Värderingsprinciper mm

Tillgångar, avsättningar och skulder har värderats till anskaffningsvärde om inget annat anges nedan.

Intäkter

Försäljning redovisas vid leverans av produkter och tjänster till kunden, i enlighet med försäljningsvillkoren. Försäljning redovisas netto efter avdrag för moms och rabatter.

Avskrivningar

Avskrivning sker linjärt över tillgångens beräknade nyttjandeperiod eftersom det återspeglar den förväntade förbrukningen av tillgångens framtida ekonomiska fördelar. Avskrivningen redovisas som kostnad i resultaträkningen.

Följande avskrivningstid har tillämpats, varvid hänsyn tagits till innehavstiden för under året förvärvade och avyttrade tillgångar.

Materiella anläggningstillgångar	År
Maskiner och andra tekniska anläggningar	18-25
Inventarier, verktyg och installationer	5
Datorutrustning	5

Skillnaden mellan ovan nämnda avskrivningar och skattemässigt gjorda avskrivningar redovisas som ackumulerade överavskrivningar, vilka ingår i obeskattade reserver.

Aktuell skatt

Aktuella skatter värderas utifrån de skattesatser och skatteregler som gäller på balansdagen.

Skatt på årets resultat i resultaträkningen består av aktuell skatt och uppskjuten skatt. Aktuell skatt är inkomstskatt för innevarande räkenskapsår som avser årets skattepliktiga resultat och den del av tidigare räkenskapsårs inkomstskatt som ännu inte har redovisats. Uppskjuten skatt är inkomstskatt för skattepliktigt resultat avseende framtida räkenskapsår till följd av tidigare transaktioner eller händelser.

Uppskjuten skatteskuld redovisas för alla skattepliktiga temporära skillnader, dock inte för temporära skillnader som härrör från första redovisningen av goodwill. Uppskjuten skattefordran redovisas för avdragsgilla temporära skillnader och för möjligheten att i framtiden använda skattemässiga underskottsavdrag. Värderingen baseras på hur det redovisade värdet för motsvarande tillgång eller skuld förväntas återvinnas respektive regleras. Beloppen baseras på de skattesatser och skatteregler som är beslutade före balansdagen och har inte nuvärdeberäknats.

Inkomstskatter

Redovisade inkomstskatter innefattar skatt som skall betalas eller erhållas avseende aktuellt år samt justeringar avseende tidigare års aktuella skatt. Skatteskulder/-fordringar värderas till vad som enligt företagets bedömning skall erläggas till eller erhållas från skatteverket.

Fordringar

Fordringar med Förfallodag mer än 12 månader efter balansdagen redovisas som anläggningstillgångar, övriga som omsättningstillgångar. Fordringar upptas till det belopp, som efter individuell bedömning beräknas bli betalt.

Not 2, Nettoomsättning och rörelseresultat per rörelsegren

Belopp i kkr	2014-12-31	2013-12-31
Nettoomsättning	22 734	23 717
Övriga rörelseintäkter	9	10
Rörelsens kostnader	-19 584	-20 902
Finansiella poster	-598	-601
Vid årets slut	2 561	2 224

Transitering från överliggande nät har under året uppgått till 9 552 (10 050) kkr.

Not 3, Anställda och personalkostnader medelantalet anställda		
	2014-12-31	2013-12-31
Män	1	1
Kvinnor	-	-
Totalt	1	1
	2014-12-31	2013-12-31
Löner och andra ersättningar	434	421
Sociala kostnader	184	200
Summa	618	621
(Varav pensionskostnader)	54	67
Kostnad för VD ingår i den serviceersättning som utbetalas till moderbolaget.		
Könsfördelning	2014-12-31	2013-12-31
<i>Andel kvinnor</i>		
Styrelsen	14,3	14,3
Företagsledning	12,5	12,5
Not 4, Ränteintäkter och liknande intäkter		
	2014-12-31	2013-12-31
Ränteintäkter, övriga	4	11
Vid årets slut	4	11
Not 5, Räntekostnader och liknande kostnader		
	2014-12-31	2013-12-31
Räntekostnader, koncernföretag	602	611
Räntekostnader övriga	-	1
Totalt	602	612
Not 6, Ledningsnät och andra tekniska anläggningar		
	2014-12-31	2013-12-31
Akkumulerad anskaffningsvärden:		
Vid årets början	93 006	91 328
Nyanskaffningar	1 303	1 678
Avyttringar och utrangeringar	-253	-
Akkumulerade avskrivningar:		
Vid årets början	-66 035	-63 296
Avyttringar och utrangeringar - justering	253	-
Årets avskrivning	-2 320	-2 739
Planenligt restvärde vid årets slut	25 954	26 971

Not 7, Inventarier och verktyg		
	2014-12-31	2013-12-31
Akkumulerade anskaffningsvärden		
Vid årets början	411	411
Akkumulerade avskrivningar enligt plan		
Vid årets början	-409	-403
Årets avskrivningar enligt plan	-1	-6
Planenligt restvärde vid årets slut	1	2

Not 8, Arvode och kostnadsersättning till revisorer		
	2014-12-31	2013-12-31
Revisions arvode	Deloitte AB 50	Deloitte AB 50
Totalt	50	50

Ersättning för revision ingår i den serviceersättning som utbetalas till moderbolaget.

Not 9, Förutbetalda kostnader och upplupna intäkter		
	2014-12-31	2013-12-31
Senea supportavtal	73	-
Eksjö kommun	-	8
Trygg-Hansa	11	-
Övrigt	-	3
Summa	84	11

Not 10, Eget kapital/förändring av eget kapital			
	Aktiekapital	Reservfond	Fritt eget kapital
Vid årets början	2 600	1 450	275
Lämnade koncernbidrag			-2 222
Skatteeffekt på koncernbidrag			489
Årets resultat			1 735
Vid årets slut	2 600	1 450	277

Not 11, Obeskattade reserver		
	2014-12-31	2013-12-31
Skillnaden mellan bokförda avskrivningar och avskrivningar enligt plan	6 630	6 630
Totalt	6 630	6 630

Not 12, Övriga skulder, lång- och kortfristiga		
	2014-12-31	2013-12-31
Förfallotidpunkt, inom ett år från balansdagen	1 194	1 194
Förfallotidpunkt, 1-5 år från balansdagen	7 164	7 164
Förfallotidpunkt, senare än fem år från balansdagen	10 926	9 911
Summa	19 284	18 269

Not 13, Skatt på årets resultat		
	2014-12-31	2013-12-31
Skatteeffekt på koncernbidrag	-489	-499
Summa	-489	-499

Not 14 Upplupna kostnader och förutbetalda intäkter		
	2014-12-31	2013-12-31
Upplupna semesterlöner	6	8
Upplupna sociala avgifter	11	10
Förskottsdebiterad fast avgift för kvartal 1	1 483	1 507
Eon transitering kvartal 4	-	903
Övriga kostnader	16	16
Summa	1 516	2 444

Not 15 Övergång till K3

Eksjö Elnät AB har tidigare tillämpat Årsredovisningslagen och Bokföringsnämndens allmänna råd. Från och med 1 januari 2014 upprättar Eksjö Elnät AB sin års- och koncernredovisning enligt BFNAR 2012:1 Årsredovisning och koncernredovisning ("K3").

Övergångsdatum till K3 har fastställts till den 1 januari 2013. Övergången till K3 redovisas i enlighet med kapitel 35 Första gången detta allmänna råd tillämpas. Huvudregeln i K3 kapitel 35 kräver att ett företag tillämpar samtliga råd retroaktivt vid fastställande av ingångsbalansen. Dock finns vissa tvingande och frivilliga undantag från den retroaktiva tillämpningen. Eksjö Elnät AB har valt att inte tillämpa några frivilliga undantag.

I följande tabeller presenteras och kvantifieras de av företagsledningen bedömda effekterna vid övergången till K3 för koncernen och för moderföretaget.

Det som främst har påverkat redovisningen är:

- Koncernbidraget har redovisat i resultaträkningen i stället för över eget kapital.

Underskrifter

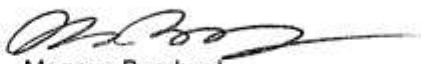
Eksjö den 11/3 2015



Conny Sixtensson
Styrelseordförande



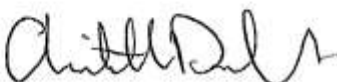
Johan Starck
2:e vice ordf.



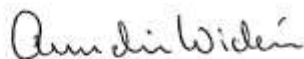
Magnus Berglund



Emeli Olaison

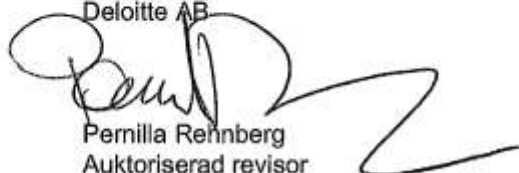


Christoffer Dahlskog
Arbetsstagarrepresentant



Annelie Widén
Arbetsstagarrepresentant

Vår revisionsberättelse har lämnats den 19/3 2015
Deloitte AB



Pernilla Reinberg
Auktoriserad revisor



Jan Lindholm
1:e vice ordf.



Mikael Andréasson



Kent Björk



Anders Gustafsson



Märten Hermansson
Verkställande Direktör

REVISIONSBERÄTTELSE

Till årsstämman i Eksjö Elnät AB
Organisationsnummer 556486-7660

Rapport om årsredovisningen

Vi har utfört en revision av årsredovisningen för Eksjö Elnät AB för räkenskapsåret 2014-01-01 - 2014-12-31.

Styrelsens och verkställande direktörens ansvar för årsredovisningen

Det är styrelsen och verkställande direktören som har ansvaret för att upprätta en årsredovisning som ger en rättvisande bild enligt årsredovisningslagen och för den interna kontroll som styrelsen och verkställande direktören bedömer är nödvändig för att upprätta en årsredovisning som inte innehåller väsentliga felaktigheter, vare sig dessa beror på oegentligheter eller på fel.

Revisorns ansvar

Vårt ansvar är att uttala oss om årsredovisningen på grundval av vår revision. Vi har utfört revisionen enligt International Standards on Auditing och god revisionssed i Sverige. Dessa standarder kräver att vi följer yrkesetiska krav samt planerar och utför revisionen för att uppnå rimlig säkerhet att årsredovisningen inte innehåller väsentliga felaktigheter.

En revision innefattar att genom olika åtgärder inhämta revisionsbevis om belopp och annan information i årsredovisningen. Revisorn väljer vilka åtgärder som ska utföras, bland annat genom att bedöma riskerna för väsentliga felaktigheter i årsredovisningen, vare sig dessa beror på oegentligheter eller på fel. Vid denna riskbedömning beaktar revisorn de delar av den interna kontrollen som är relevanta för hur bolaget upprättar årsredovisningen för att ge en rättvisande bild i syfte att utforma granskningsåtgärder som är ändamålsenliga med hänsyn till omständigheterna, men inte i syfte att göra ett uttalande om effektiviteten i bolagets interna kontroll. En revision innefattar också en utvärdering av ändamålsenligheten i de redovisningsprinciper som har använts och av rimligheten i styrelsens och verkställande direktörens uppskattningar i redovisningen, liksom en utvärdering av den övergripande presentationen i årsredovisningen.

Vi anser att de revisionsbevis vi har inhämtat är tillräckliga och ändamålsenliga som grund för våra uttalanden.

Uttalanden

Enligt vår uppfattning har årsredovisningen upprättats i enlighet med årsredovisningslagen och ger en i alla väsentliga avseenden rättvisande bild av Eksjö Elnät ABs finansiella ställning per den 31 december 2014 och av dess finansiella resultat och kassaflöden för året enligt årsredovisningslagen. Förvaltningsberättelsen är förenlig med årsredovisningens övriga delar.

Vi tillstyrker därför att årsstämman fastställer resultaträkningen och balansräkningen.

Rapport om andra krav enligt lagar och andra författningar

Utöver vår revision av årsredovisningen har vi även utfört en revision av förslaget till dispositioner beträffande bolagets vinst eller förlust samt styrelsens och verkställande direktörens förvaltning för Eksjö Elnät AB för räkenskapsåret 2014-01-01 - 2014-12-31.

Styrelsens och verkställande direktörens ansvar

Det är styrelsen som har ansvaret för förslaget till dispositioner beträffande bolagets vinst eller förlust, och det är styrelsen och verkställande direktören som har ansvaret för förvaltningen enligt aktiebolagslagen.

Revisorns ansvar

Vårt ansvar är att med rimlig säkerhet uttala oss om förslaget till dispositioner beträffande bolagets vinst eller förlust och om förvaltningen på grundval av vår revision. Vi har utfört revisionen enligt god revisionssed i Sverige.

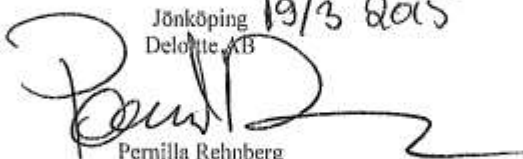
Som underlag för vårt uttalande om styrelsens förslag till dispositioner beträffande bolagets vinst eller förlust har vi granskat om förslaget är förenligt med aktiebolagslagen.

Som underlag för vårt uttalande om ansvarsfrihet har vi utöver vår revision av årsredovisningen granskat väsentliga beslut, åtgärder och förhållanden i bolaget för att kunna bedöma om någon styrelseledamot eller verkställande direktören är ersättningskyldig mot bolaget. Vi har även granskat om någon styrelseledamot eller verkställande direktören på annat sätt har handlat i strid med aktiebolagslagen, årsredovisningslagen eller bolagsordningen.

Vi anser att de revisionsbevis vi har inhämtat är tillräckliga och ändamålsenliga som grund för våra uttalanden.

Uttalanden

Vi tillstyrker att årsstämman disponerar vinsten enligt förslaget i förvaltningsberättelsen och beviljar styrelsens ledamöter och verkställande direktören ansvarsfrihet för räkenskapsåret.

Jönköping 19/3 2015
Deloitte AB

Pernilla Rehnberg
Auktoriserad revisor

Granskningsrapport för Eksjö Elnät AB

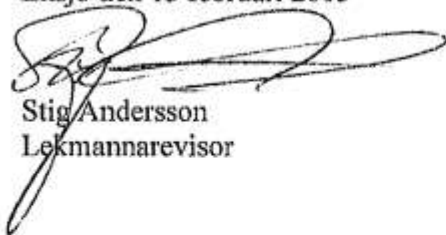
Jag har granskat Eksjö Elnät AB:s verksamhet för år 2014.

Granskningen har utförts enligt aktiebolagslagen och god revisionssed i kommunal verksamhet. Det innebär att jag planerat och genomfört granskningen för att i rimlig grad försäkra mig om att bolagets verksamhet sköts på ett ändamålsenligt och från ekonomisk synpunkt tillfredsställande sätt samt att bolagets interna kontroll är tillfredsställande.

Min granskning har utgått från de direktiv bolagets ägare fattat samt att verksamheten håller sig inom de ramar bolagsordningen anger. Dessutom har jag tagit del av den valde revisorns granskning av räkenskapsåret 2014 samt deras iakttagelser avseende transaktionsflödet. Jag anser att granskningen ger mig en rimlig grund för uttalanden nedan.

Jag bedömer att bolagets verksamhet sköts på ett ändamålsenligt sätt samt att den interna kontrollen har varit tillräcklig. Jag finner inte anledning till anmärkning mot styrelsens ledamöter eller verkställande direktören.

Eksjö den 13 februari 2015



Stig Andersson
Lekmannarevisor

Styrelsen



Conny Sixtensson
Styrelseordförande



Jan Lindholm
1:e vice ordförande



Johan Starck
2:e vice ordförande



Mikael Andreasson
Ledamot



Magnus Berglund
Ledamot



Kent Björk
Ledamot



Emeli Olaison
Ledamot



Anders Gustafsson
Ledamot



Annelie Widén,
Personalrepresentant



Christoffer Dahlskog,
Personalrepresentant



Mårten Hermansson
Verkställande direktör

