

# AVFALLSUTRYMMEN FÖR VERKSAMHETER OCH FLERBOSTADSHUS



utg. 2022



amaQ

ANEBY MILJÖ & VATTEN AB



EKSJÖ  
ENERGI



NÄSSJÖ AFFÄRSVERK

## Hur och var boende i flerbostadshus slänger sitt avfall...

...kan påverka såväl boendemiljön som mängden avfall som sorteras. Välplanerade, lättillgängliga avfallsutrymmen för olika avfallsfraktioner kan öka motivationen för att sortera, samtidigt som det kan bidra till en trivsam boendemiljö.

I den här broschyren presenteras alternativ, råd och regler för avfallsutrymmen i flerbostadshus och verksamheter i kommunerna Aneby, Eksjö och Nässjö. Regler och rekommendationer kommer från avfallsföreskrifterna som träder i kraft mars 2023, där allt matavfall ska sorteras i papperspåsar och separeras från restavfallet.

Om- eller nybyggnation av avfallsutrymmen för flerbostadshus och verksamheter ska alltid göras i samråd med kommunens avfallsorganisation. Om du planerar att bygga nytt eller bygga om är du välkommen att kontakta din kommuns avfallsorganisation, Aneby Miljö & Vatten, Eksjö Energi eller Nässjö Affärsverk. Vi hjälper dig att hitta en bra lösning!

## Innehållsförteckning

<b>Inledning</b> .....	<b>1</b>
<b>Hur mycket avfall uppstår?</b> .....	<b>2</b>
<b>Sopkärl och kärlskåp</b> .....	<b>3</b>
Exempel på kärlmått.....	4
Riktlinjer för sopkärl.....	4
<b>Behållare som töms med kran</b> .....	<b>5</b>
Riktlinjer för behållare som töms med kran.....	6
<b>Utformning av avfallsutrymmen</b> .....	<b>7</b>
Riktlinjer för avfallsutrymmen.....	4
<b>Framkomlighet för hämtningsfordon</b> .....	<b>9</b>



## Hur mycket avfall uppstår?

I tabellen nedan finns schabloner från Avfall Sverige som kan användas som riktlinjer vid dimensionering av avfallsutrymmen. Tänk på att det alltid är bra att lämna marginal för framtida förändringar.

	Per liter/vecka	Per boende lägenhet	Per äldre- boende	Per barn förskola	Per blöjbarn förskola	Per anställd kontor
<b>Matavfall</b>	10-15	5-10	2	2	2	
<b>Restavfall om fastighetsnära insamling av förpackningar och returpapper finns</b>	40-50	80-90	5	15-20	10-15	
<b>Restavfall om fastighetsnära insamling av förpackningar och returpapper saknas</b>	60-75	110-120	5-8	18-22	-	
<b>Returpapper</b>	10-15	3-5	3-5	1	5-10	
<b>Pappersförpackningar</b>	30-35	5-10	1-2	1-2	1-10	
<b>Plastförpackningar</b>	15-20	5-10	1	1	3-5	
<b>Metallförpackningar</b>	2	1	0,5	0,5	<0,5	
<b>Färgade glasförpackningar</b>	2	0,5	Nära noll	Nära noll	Nära noll	
<b>Ofärgade glasförpackningar</b>	2	1	0,5-1	0,5-1	Nära noll	

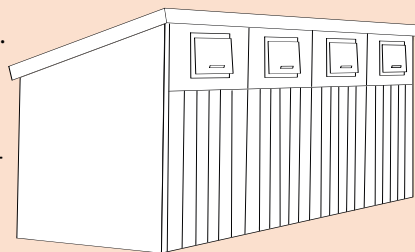
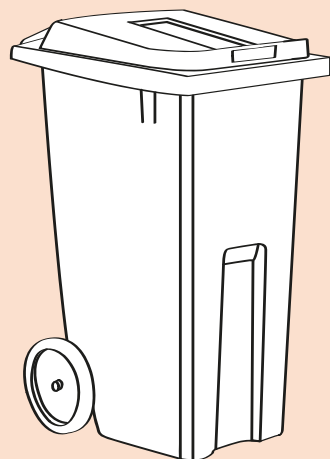
Källa: Avfall Sveriges Handbok för avfallsutrymmen, utg. 2018.

# Sopkärl och kärlskåp

Avfallsinsamling i kärl är ett flexibelt system som enkelt går att anpassa efter behov. Kärlen kan vara fristående eller placeras i avfallsrum, avfallshus eller kärlskåp. Sopkärl ingår i renhållningsabonnemanget och tillhandahålls av avfallsorganisationen.

Det finns ett- och tvåfackskärl. Varje fastighet ska ha minst ett fack eller kärl för matavfall. Ettfackskärlen finns i volymerna 140, 190, 370 och 660 liter och tvåfackskärlen finns i volymerna 240 och 370 liter. Matavfall får endast sorteras i 140-liters kärlen eller i tvåfackskärlen eftersom det är tungt att hantera. Restavfall sorteras i de övriga kärlen.

Kärlen med mat- och restavfall töms normalt en gång varannan vecka, minst en gång varannan vecka och som mest tre gånger per vecka.



## Exempel på kärlmått

Observera att kärlmåtten kan variera något för olika kärllleverantörer.

Volym	Antal fack	Djup	Bredd	Höjd
<b>140 liter</b> <i>Endast till matavfall</i>	1	56 cm	49 cm	107 cm
<b>190 liter</b>	1	75 cm	58 cm	108 cm
<b>240 liter</b>	2	73 cm	59 cm	108 cm
<b>370 liter</b>	1 eller 2	86 cm	77 cm	111 cm
<b>660 liter</b>	1	78 cm	127 cm	122 cm

## Riktlinjer för sopkärl

1. Kärllet ska placeras så att hämtning och hantering underlättas.
2. Kärllet ska senast klockan 6.00 på tömningsdagen vara tillgängligt och placerat på ordinarie plats för tömning.
3. Kärllet får inte vara placerat på sådant sätt att det hindrar gående eller annan trafik.
4. För flerbostadshus och verksamheter där hämtningsfordon inte kan köras intill debiteras avgift för dragväg enligt kommunens avfallstaxa. Maximalt tillåtna dragväg är 50 meter.
5. Dragväg för tömning av kärl ska vara hårdgjord och hållas i sådant skick att kärl kan förflyttas utan svårighet.
6. Lutning av dragväg ska undvikas, så att den inte överstiger 1:12, om inte annat är överenskommet.





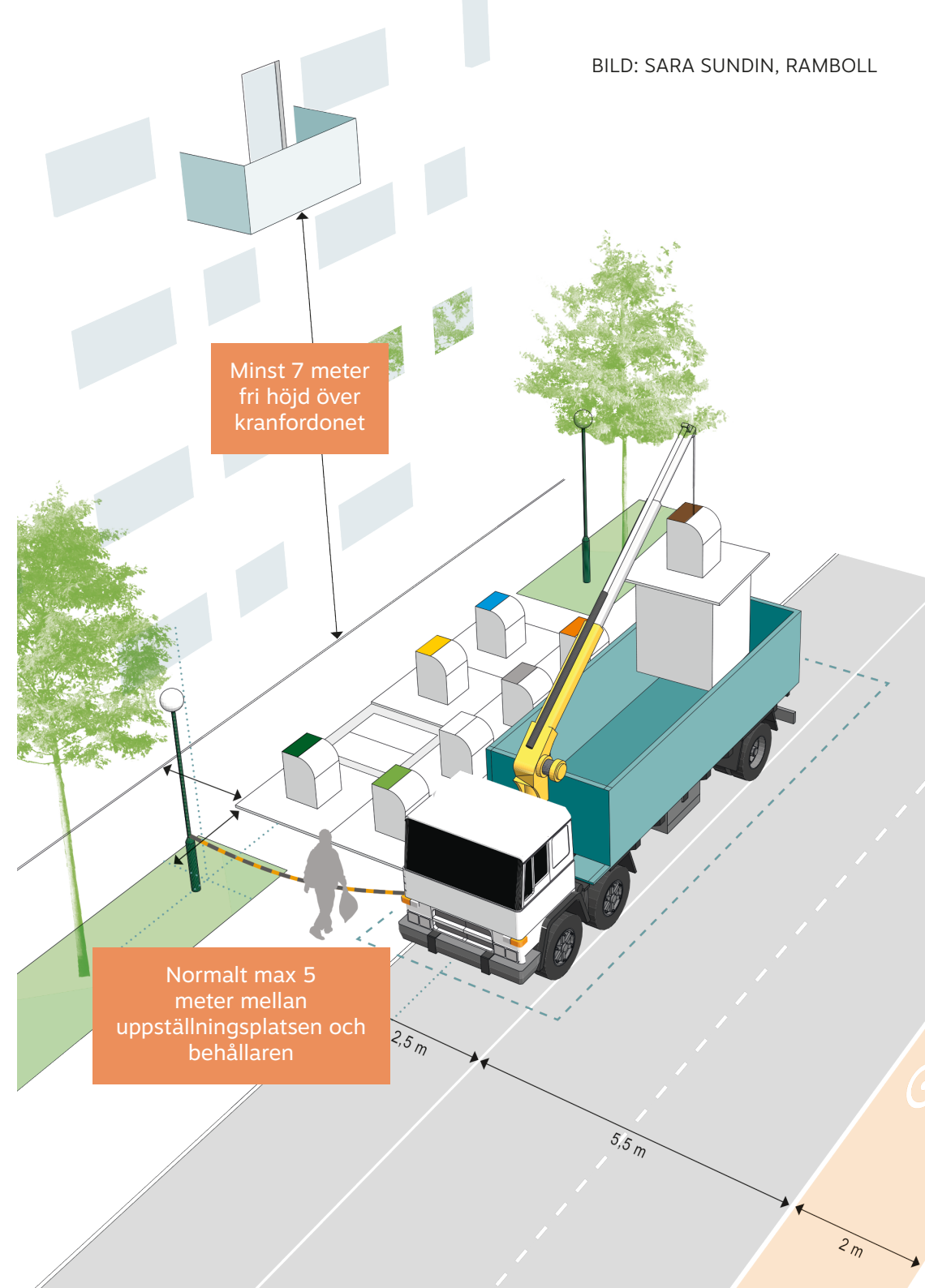
# Behållare som töms med kran

Behållare som töms med kran klarar i regel stora volymer vilket gör att ytbehovet minskar jämfört med kärl. Fastighetsägare och bostadsrättsföreningar står själva för inköp, installation och underhåll av behållare som töms med kran.

Behållarna töms normalt varannan vecka och som mest två gånger i veckan. Behållare med matavfall ska tömmas minst varannan vecka och behållare med restavfall ska tömmas minst var tredje vecka.

## Riktlinjer för behållare som töms med kran

1. Placering av behållare som töms med kran ska godkännas av avfallsorganisationen innan installation.
2. Behållaren måste vara försedd med godkänd tömningsanordning som är anpassad till avfallsorganisationens insamlingsfordon.
3. Vid installation av botten tömmande behållare ska anläggningen utformas så att den är åtkomlig för fordon utrustat med kran.
4. Avståndet mellan fordonets uppställningsplats och behållarens lyftanordning får normalt inte överstiga 5 meter, om inte särskilda skäl föreligger.
5. Den fria höjden ska vara minst 7 meter över kranfordonet.
6. Det är inte tillåtet att lyfta avfallet över byggnader eller fordon.
7. Behållare bör vara fri från snö, is och hindrande föremål vid hämtningstillfället. Vid snö ska utrymmet runt behållaren ska vara skottat.
8. Behållare för matavfall får inte överstiga 0,8 kbm. Behållare för restavfall får inte överstiga 5 kbm.



# Utformning av avfallsutrymmen

Vid ny- och ombyggnation och större renovering av avfallsutrymmen ska avfallsorganisationen och bygglovshandläggare kontaktas i planeringskedet för samråd om placering och utformning.

Vid utformning och placering av utrymmen ska hänsyn tas till vad som utgör en god arbetsmiljö vid hämtning av avfallet. Platsen där hämtningsfordonet stannar ska anpassas till den typ av behållare som ska hanteras på platsen, eller vilken anläggning som ska tömmas, samt storlek på hämtningsfordonet.

Vid ny- och ombyggnation är det också viktigt att lämna utrymme för framtida förändringar, både för hur fastigheten används och på framtida krav på sortering. Ändrade lagar och krav kan till exempel innebära att fler fraktioner ska samlas in.

När flera kärl används ska det finnas tillräckligt med plats runt varje kärl för att de ska kunna hanteras på ett bra sätt.

## Riktlinjer för avfallsutrymmen

Avfallsutrymmen ska normalt...

1. Placeras och utformas så att personer som ska lämna avfall och personal som ska hämta avfall inte riskerar att skadas.
2. Placeras så att avfall inte transporteras genom utrymmen där livsmedel hanteras när avfall ska hämtas från avfallsutrymmet till hämtningsfordonet.
3. Ha god belysning i rum för kärl och andra behållare samt utanför avfallsutrymmen. Belysningen ska placeras så att den inte kan skymmas av dörrar eller portar.
4. Ha dörrar med uppställningsanordning som enkelt kan aktiveras.
5. Kunna lämnas utan nyckel.
6. Inte ha trappsteg, trösklar eller liknande.

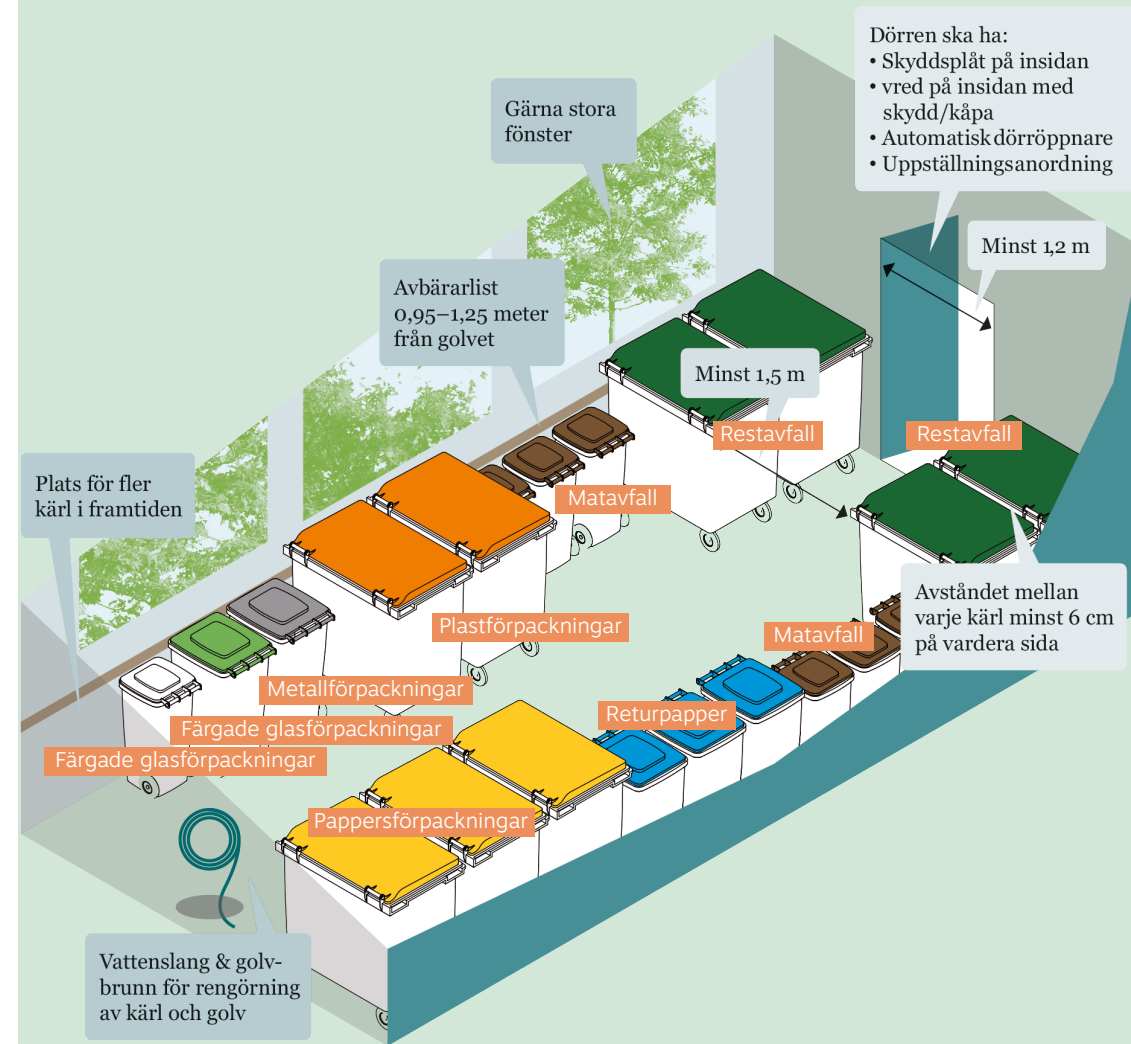


BILD: SARA SUNDIN, RAMBOLL

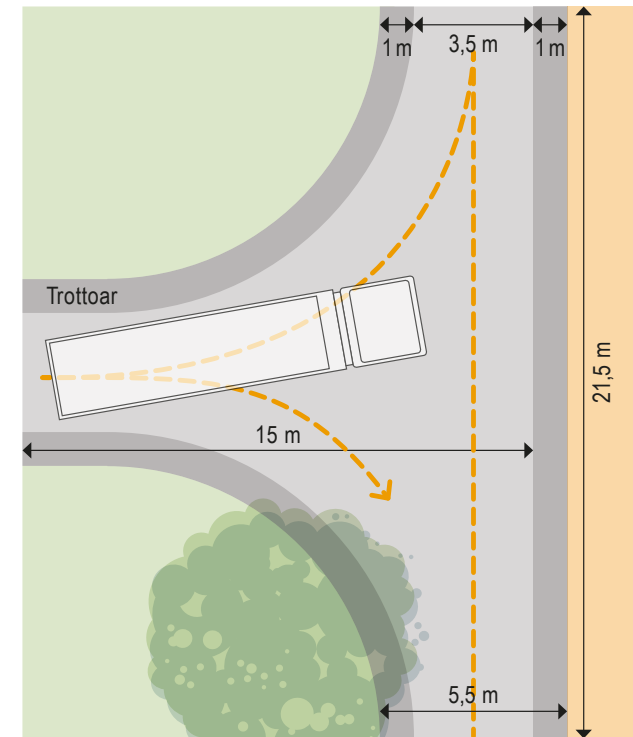
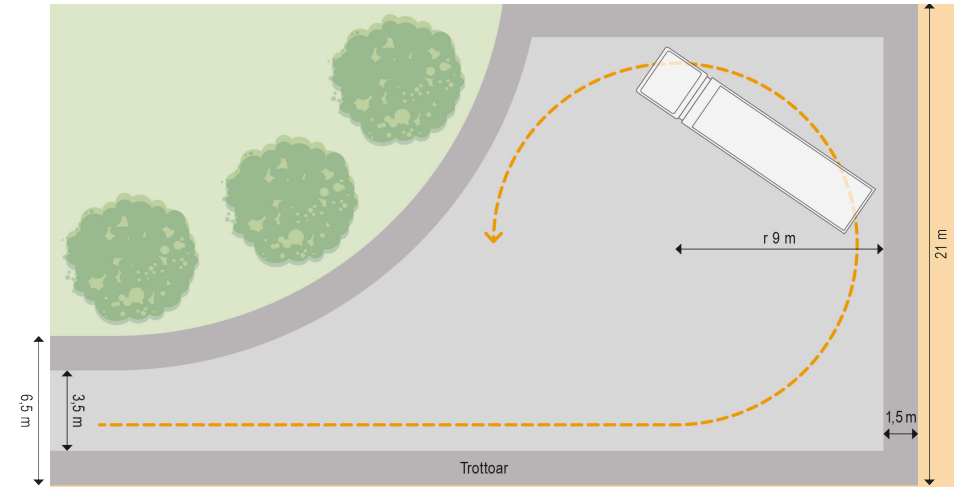
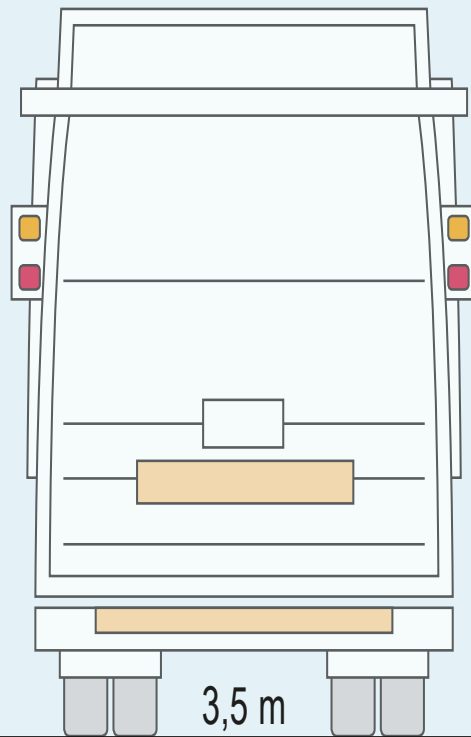
# Framkomlighet för hämtningsfordon

Fastighetsägaren eller nyttjanderättshavaren ska se till att transportvägen fram till hämtningsfordonets uppställningsplats hålls i farbart skick inför hämtning. Transportvägen ska röjas från hinder och hållas snö- och halkfri. Transportvägen ska vara minst 5,5 meter bred om körning i båda riktningar förekommer och minst 3,5 meter bred om vägen är mötesfri, samt ha en fri höjd på minst 4,5 meter.

Det ska finnas vändmöjlighet för hämtningsfordonet. I första hand ska renhållningsfordon kunna köra runt utan att backa. Där detta inte är möjligt minimeras backning med en T-vändning.

Avfallsorganisationen har tolkningsföreträde för när en enskild transportväg är farbar och om tillräcklig vändmöjlighet finns.

Minst 4,5 m



Vändplatser för bakåtlastande fordon. BILDER: SARA SUNDIN, RAMBOLL



**Aneby Miljö & Vatten AB**

[www.amaq.se](http://www.amaq.se)

tel. 0380-463 70



**Eksjö Energi AB**

[www.eksjoenergi.se](http://www.eksjoenergi.se)

tel. 0381-19 20 20



**Nässjö Affärsverk AB**

[www.nav.se](http://www.nav.se)

tel. 0380-51 70 00